

MODES DE TRANSMISSION DES INFECTIONS ET PRATIQUES DE BASE POUR S'EN PROTÉGER

Les infections se transmettent principalement par contact de personnes à personnes ou en touchant des surfaces et des objets contaminés. C'est pourquoi le **lavage des mains** est une mesure primordiale pour empêcher la transmission des microorganismes dans l'établissement. On se lave les mains avant de quitter une chambre, après être allés à la toilette, après s'être mouché ou avoir éternué et avant les repas.

De plus, l'utilisation de la solution hydro-alcoolique à l'entrée de l'établissement est obligatoire et lorsque vous repartez c'est un moyen de protection supplémentaire.

PORT DU MASQUE

Certains microbes peuvent aussi voyager dans l'air. Ainsi, le port du masque est recommandé dans les cas d'infections des voies respiratoires comme le rhume, la grippe ainsi que certaines formes de gastro-entérite. En cas de doute sur les mesures à appliquer, n'hésitez pas à contacter l'infirmière en prévention des infections : Poste 255.

Nous recommandons de reporter votre visite si vous présentez un de ces symptômes.



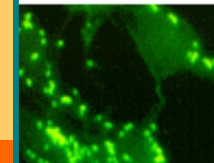
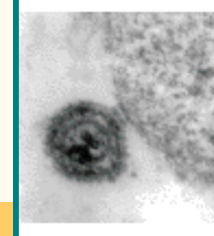
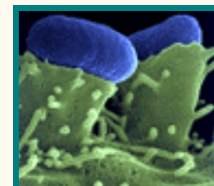
« Le lavage des mains est le moyen le plus efficace pour prévenir les infections »



Pour plus d'information :
Infirmière en prévention des infections
Poste 255

Résidence
**BERTHIAUME-
DU TREMBLAY**

Fondation
BERTHIAUME-
DU TREMBLAY

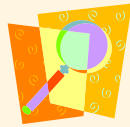


LES INFECTIONS DANS LES MILIEUX POUR AÎNÉS

Feuillet à l'intention de la clientèle
et de leurs proches

Novembre 2015

Depuis quelques années, on entend beaucoup parler dans les médias des infections nosocomiales, c'est-à-dire les infections acquises dans les établissements de santé. Les personnes âgées vivant en CHSLD ou en résidences privées constituent une population plus vulnérable à ce type d'infections ce qui suscite beaucoup d'inquiétudes chez nos aînés et leurs proches.



LES INFECTIONS VENANT DE LA COMMUNAUTÉ

Les infections comme la gastro-entérite, la grippe (influenza) et la gale sont souvent introduites par des personnes de l'extérieur (visiteurs compris) et elles peuvent évoluer rapidement en épidémies dans les résidences pour aînés. C'est pourquoi nous demandons d'éviter de vous présenter à la Résidence Berthiaume-Du Tremblay ou aux habitations Roch-Pinard lorsque vous êtes malade.

LES BACTÉRIES MULTIRÉSISTANTES

Ce sont des microbes qui ont développé des moyens de défense contre les antibiotiques utilisés habituellement pour les combattre. C'est le cas du SARM et de l'ERV. On peut en être porteur sans être malade (colonisé) ou être infecté. Les signes fréquents d'infection comprennent de la fièvre de la rougeur, des écoulements et de la douleur, etc.



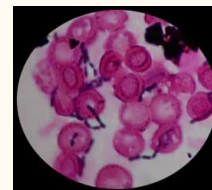
SARM

Le Staphylococcus aureus est une bactérie que l'on retrouve fréquemment sur la peau et dans les narines des gens en bonne santé. Au fil des années, certaines familles de **S.A.** ont acquises une **Résistance** à la plupart des antibiotiques dont la **Méthicilline**. C'est pourquoi on l'appelle **SARM**. Les infections causées par cette bactérie (urine, plaies, voies respiratoires) sont souvent plus difficiles à traiter

ERV

Les entérocoques sont des bactéries qui font partie de la flore normale des intestins. Les **ERV** sont des Entérocoques qui ont développé une **Résistance** à la Vancomycine et, de fait, à presque tous les antibiotiques. Ils sont habituellement inoffensifs chez les gens en bonne santé, mais peuvent causer des infections, heureusement peu fréquentes, chez des gens avec un système immunitaire affaibli.

En CHSLD et en résidences privées, ces deux types d'infection sont moins fréquentes que dans les centres hospitaliers. En « milieu de vie », les mesures appliquées sont semblables aux recommandations pour les gens vivant dans la communauté et mettent surtout l'accent sur le lavage des mains.



LE CLOSTRIDIUM DIFFICILE

Le Clostridium difficile est une bactérie qui peut affecter les intestins surtout suite à la prise d'antibiotiques. Elle peut causer de la fièvre et des diarrhées importantes parfois difficiles à contrôler. Les personnes âgées souffrant de maladies chroniques peuvent facilement en devenir la cible privilégiée. L'infection à Clostridium difficile doit faire l'objet de mesures de protection très rigoureuses et d'un lavage minutieux et quotidien de la chambre de la personne atteinte avec un détergent spécial

